

LBRIS | DIANA MANDACHE  
We know books

# Exil și rivalități. Principele Nicolae





## CUPRINS

|                             |     |
|-----------------------------|-----|
| PROLOG. SFATURILE REGINEI   | 5   |
| BUMERANG REGAL: 1927 & 1937 | 11  |
| EFORTURI ÎN EXIL            | 55  |
| EPILOG                      | 181 |
| BIBLIOGRAFIE                | 183 |
| INDICE DE NUME              | 186 |



# Bumerang regal: 1927 & 1937

**D**upă renunțarea la calitatea de moștenitor al tronului în decembrie 1925, Carol pleacă în exil, preferând să fie alături de metresa lui, Elena Lupescu, fapt care atrage măsuri urgente din partea regelui Ferdinand pentru asigurarea succesiunii la Tronul României. După moartea lui Ferdinand, pe timpul minoratului regelui Mihai, în iulie 1927 se formase o Înaltă Regență din care principele Nicolae acceptase să facă parte. Acela a fost momentul când Nicolae, sfătuit și avizat de mama sa, regina Maria, a preluat importanta responsabilitate de Regent, contribuind la stabilitatea dinastiei. Apoi, fără a se împotrivi lui Carol, Nicolae acceptă ascensiunea acestuia la tron și depunerea jurământului ca rege la 8 iunie 1930 în Parlament.

Regina Maria se afla la acel moment în Germania, la Oberammergau, fără a avea cea mai mică idee că fiul ei Carol avea să revină în 6 iunie. În țară se înregistrau mutații politice, iar în familia regală existau relații încordate între regină și cei doi fii, pe Nicolae suspectându-l că avea cunoștința de reîntoarcerea lui Carol. Însă în memorii, principele amintea de consternarea creată de sosirea fratelui său la Cotroceni: „tocmai îmi luam masa, când am auzit, destul de surprins, muzica și pe militari; am ieșit pe terasă și m-am trezit față în față cu Carol, care m-a sărutat precum Iuda pe



Cristos<sup>10</sup>. O Regență prelungită nu era dorită de politicieni. Justificând acceptarea noii situații, Nicolae avea să-i mărturisească mai târziu mamei sale că nu dorise „să expună Țara unui război civil și vărsări de sânge, întreaga țară îl voia, iar acum îl au și țara îl urăște<sup>11</sup>”.

Într-o expunere a evenimentelor către diplomatul George Duca, regina Maria vorbea despre efectul produs de ascensiunea lui Carol la tron asupra fostului prinț regent. Nicolae „deodată se văzuse descătușat de o îndatorire insuportabilă, devenind mâna lui dreaptă, recăpătându-și șarmul de odinioară pe care îl cam pierduse, fiind închis cu doi bătrâni oricând gata să-l trădeze – se simțea ca un prizonier eliberat!”<sup>12</sup>

Regina, pe de altă parte, era conștientă că țara avea nevoie de un conducător, iar Regența nu putea fi eficientă încă 10 ani și jumătate, Nicolae fiind flancat de „doi bătrâni mai ignoranți în a conduce chiar decât el”<sup>13</sup>. Princișoara amintește că mama sa, deși luată pe neașteptate de vestea sosirii fiului răătăcitor, avea să scrie unor prieteni: „Carol e fără scrupule, dar țara are nevoie de stăpân, de un centru în jurul căruia să se unească”<sup>14</sup>.

O telegramă a diplomaților britanici către secretarul particular al regelui George al V-lea informa despre cererea noului monarh ca mama lui „să nu se amestece în politică”<sup>15</sup>, provocându-i resentimente. Carol a mers atât de departe încât dorise să-i fie dispusă pe blazon o coroană cu spini care, în mod simbolic, arăta suferințele exilului. Treptat, popularitatea lui Carol avea să se estompeze, camarila și influențele Elenei Lupescu contribuind la acest lucru. Regele „dorea adulare, admirație, lingușire. El voia să fie admirat, ba chiar compătimit pentru exilul pe care chiar el îl dorise. A falsificat adevărul sau a permis prietenilor falși s-o facă, pentru ca ei să creeze o imagine a sa, mai plăcută”<sup>16</sup>, analiza regina Maria.

---

<sup>10</sup> Prințul Nicolae de Hohenzollern, *În umbra Coroanei*, Gh. Buzatu (ed.), Editura Moldova, Iași, 1991, p. 63. (în continuare, Nicolae, *În umbra Coroanei*) – manuscrisul memoriilor lui Nicolae se află la Hoover Archives.

<sup>11</sup> ANR, RM V/311, 31 martie 1935.

<sup>12</sup> RA, Scrisoarea reginei Maria către George Duca, 22 iunie 1930.

<sup>13</sup> *Ibidem*.

<sup>14</sup> Nicolae, *În umbra Coroanei*, p. 67.

<sup>15</sup> RA, Telegrama Legației britanice la București către Lord Stamfordham, secretarul particular al regelui George al V-lea, 16 iunie 1930.

<sup>16</sup> RA, Scrisoarea reginei Maria către Ray Baker Harris, 5 septembrie 1931.



*Principele Regent Nicolae citește mesajul de deschidere a Parlamentului.*



*Regele Carol al II-lea la deschiderea sesiunii parlamentare alături de guvern, Principele Nicolae și Marele Voevod de Alba-Iulia.*



După revenirea Elenei Lupescu în august 1930, spre surprinderea unor politicieni care primiseră promisiunea lui Carol că se va despărți de ea, regele avea să impună noi restricții mamei sale, limitându-i activitățile sociale. Deopotrivă își schimbă atitudinea față de Nicolae, iar principesa Elena după un acord încheiat în februarie 1932 a fost nevoită să plece din țară având voie să revină doar cu permisiunea monarhului, care i-a limitat întâlnirile cu fiul ei, Mihai. Mai târziu, alte restricții au fost impuse și principesei Ileana, căsătorită cu un Habsburg, Arhiducele Anton de Austria<sup>17</sup>. Frustrările *carolingiene* se răsfrâng și asupra lui Barbu Știrbey, determinându-l la autoexil, fiind îndepărtat în 1931 de Palatul Cotroceni.

În 1933 Zizi Lambrino<sup>18</sup>, fosta soție morganatică a lui Carol, care avea deja o rentă viajeră, face demersuri în vederea obținerii de la rege a noi mijloace financiare pentru creșterea fiului lor. Carol, însă, refuză. Zizi, aflată în Franța, angajează ca avocat pe Joseph Paul Boncour, fost premier francez, și intentează un proces. Boncour avea să sosească la București în 1934 „sub pretextul unei vizite oficiale făcute guvernului și parlamentului. A fost primit de rege, a vorbit și cu Tătărescu, și în cele din urmă ca procesul să nu se judece la Paris”<sup>19</sup> și să ducă la publicitate internațională, s-a realizat o tranzacție cu Zizi Lambrino prin care guvernul îi oferea o sumă de bani pentru creșterea copilului rezultat din căsătoria morganatică, Mircea Grigore Carol Lambrino.

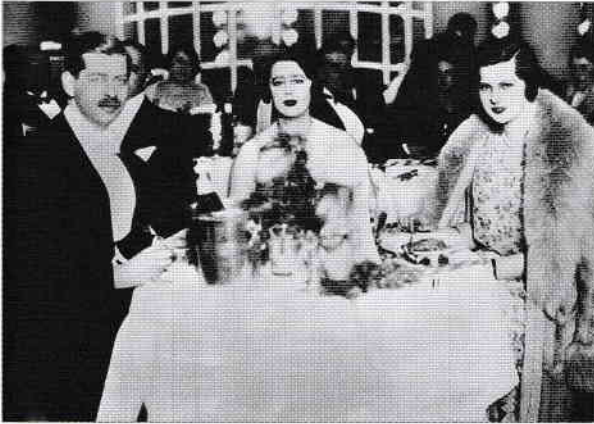
În anii 1930 presa străină a fost interesată să publice cât mai multe informații despre viața personală a regelui României și despre influența exercitată de amanta sa, Elena Lupescu. Corespondentul ziarului *Herald*, Maurice Lewis, un jurnalist britanic cu rădăcini evreiești, lucra în 1934 la o carte despre regele Carol al II-lea. Serviciile de informații române îi monitorizau inclusiv stilul de lucru. Într-un raport strict secret din 20 aprilie 1934 era consemnat: „în introducerea romanului, autorul arăta că l-ar fi cunoscut pe MS Regele la vârsta de 21 de ani, când M. Sa era elev la Școala Militară. Nu l-a mai văzut însă până după război”<sup>20</sup>. Cu toate pretențiile pretenții de obiectivitate, autorul justifica actele regelui, iar Zizi Lambrino era descrisă ca

<sup>17</sup> Vezi Diana Mandache, *Ileana, Principesa României*, Editura Corint, 2022, p. 99.

<sup>18</sup> Ioana Valentina (Zizi) Lambrino s-a căsătorit morganatic cu principele moștenitor Carol la 31 august (stil vechi) 1918 la Odesa, mariaj anulat de Tribunalul Ilfov în ianuarie 1919.

<sup>19</sup> ACNSAS, Fond Penal, dosar nr. 10933, vol. 12, f. 219.

<sup>20</sup> ACNSAS, Fond Documentar, dosar nr. 15232, f. 10.



*Carol, Elena Lupescu și verișoara ei  
Gerty Voronoff la Grand Palace, Nisa.*



*Zizi Lambrino  
în anii 1930, la Paris.*



*Joseph Paul-Boncour la București, alături de Gh. Tătărescu,  
Nicolae Titulescu, Ion Inculeț, Nicolae Raicoviceanu.*



*Interior al vilei din Franța, unde Carol Caraiman (numele din exil al principelui) și Elena Lupescu au locuit în perioada 1928–1930.*

ambitioasă, „cu pretenții de a deveni regină, dacă nu s-ar fi opus Familia Regală și guvernul de atunci al Țării”<sup>21</sup>. În cele din urmă, Carol, scria autorul, s-ar fi convins că aceasta nu urmărise decât interesul material. Apoi „exilul”, o expediție în jurul lumii, „călătorie dorită și impusă de Majestatea Sa Regina Maria în scopul uitării d-nei Zizi Lambrino”<sup>22</sup>. Urmase căsătoria cu principesa Elena a Greciei la Atena, în martie 1921. Maurice Lewis, subiectiv în descrierea personajelor, conturase un profil rece principesei Elena, cea de care Carol avea să divorțeze în 1928, la câțiva ani după separarea oficială și renunțarea la prerogativele de principe moștenitor. În

<sup>21</sup> ACNSAS, Fond Documentar, dosar nr. 15232, f. 10.

<sup>22</sup> *Ibidem*.

schimb, Elenei Lupescu îi configurase un „caracter duios de femeie”, justificând astfel acțiunile lui Carol din anii 1926–1930, când aceștia locuiseră în Anglia și Franța.

În *New York Times*, articolul „România este închiriată de clica Lupescu. Prezența continuă, în țară, a prietenei Regelui, devine subiect principal în Parlament”<sup>23</sup> dezvăluie îngrijorările politicienilor cu privire la prezența acesteia în țară. Discuțiile despre Elena Lupescu erau interzise în București, Iuliu Maniu, un contestatar fervent al acesteia, deși intenționa să susțină un discurs în Camera Deputaților, în urma unei ședințe a liderilor PNT a fost anulat. De asemenea, cenzura a interzis publicarea în presă a unui rezumat al ideilor pe care Maniu voia să le expună în Parlament. Iuliu Maniu dorise să amintească în discursul său că susținuse revenirea lui Carol în țară și pe tron, ținând cont de faptul că Lupescu promisese să dispară permanent din viața acestuia și să părăsească România, fapt care nu se întâmplase. Despre influența Elenei Lupescu asupra lui Carol scria și *Daily Mail*: „Doamna Lupescu și un General concediat din post. Povestea unui incident la dineu”<sup>24</sup>. *News Chronicle* (Londra) informa, de asemenea, despre incidentul de la dineu care provocase o criză politică: „Ca rezultat al acestui dineu se spune că doamna Lupescu s-ar fi amestecat în afaceri de stat pentru a obține demiterea generalului Antonescu, șeful Statului Major român, și numirea în locul lui a generalului Samsonovici. Generalul demis a protestat de a fi avut soția lui plasată la aceeași masă cu doamna Lupescu”<sup>25</sup>. Generalul Samsonovici ar fi fost un bun prieten al Elenei Lupescu.

Neînțelegerile dintre cei doi frați apăruseră din vremea înapoierii lui Carol și aducerii în țară a Elenei Lupescu, luând forma unei dușmăanii fățișe după căsătoria morganatică a principelui Nicolae cu Ioana Doletti<sup>26</sup> la 28 octombrie 1931, în comuna Tohani, județul Buzău. Ceremonialul se desfășurase la sediul primăriei doar în prezența familiei și a martorilor, cu ușile închise, actul fiind înscris cu nr. 16/1931

<sup>23</sup> *Ibidem*, f. 242; *The New York Times*, 19 decembrie 1934.

<sup>24</sup> *Daily Mail*, 17 decembrie 1934.

<sup>25</sup> *News Chronicle*, 17 decembrie 1934.

<sup>26</sup> Ioana Dumitrescu (1902–1963) era fiica Niculinei și a lui Ion Dumitrescu, un bogat proprietar din comuna Tohani, județul Buzău. A fost căsătorită cu Radu Săveanu (1893–1969), fiul lui Nicolae Săveanu (președinte al Camerei Deputaților). După divorț a luat numele de familie Dolette, care de cele mai multe ori apare scris Doletti, așa cum va fi menționat în text, nume al bunicii materne din Brăila, de origine italiană.



*Iuliu Maniu și profundul  
său respect pentru  
Regina Maria.*



*Carol al II-lea, Principele Nicolae și Iuliu Maniu la un dineu oficial.*